

INSTRUKCJA TRANSPORTU I MAGAZYNOWANIA

1. Nabywca zobowiązany jest zapoznać z treścią instrukcji wszystkie osoby odpowiedzialne za montaż, transport i przechowywanie produktów.
2. W przypadku, gdy transport leży po stronie SPRZEDAJĄCEGO w trakcie rozładunku należy sprawdzić czy dostarczony towar jest zgodny z załączoną specyfikacją załadunkową. W przypadku, gdy zostanie stwierdzona niezgodność, niekompletność towaru lub jego uszkodzenie należy spisać protokół lub powyższe opisać na liście przewozowym i potwierdzić wpis podpisem przewoźnika.
3. W przypadku gdy transport leży po stronie KUPUJĄCEGO zgodność załadowanego na transport towaru ze specyfikacją załadunkową należy sprawdzić w trakcie załadunku bezpośrednio w zakładzie SPRZEDAJĄCEGO. W przypadku, gdy zostanie stwierdzona niezgodność, niekompletność towaru lub jego uszkodzenie należy zgłosić powyższe w biurze SPRZEDAWCY przed przyjęciem dokumentu WZ lub innego dokumentu potwierdzającego wydanie towaru.
4. Nabywca zobowiązany jest do przeprowadzenia rozładunku ze szczególną ostrożnością tj. tak, aby nie uszkodzić powłoki cynkowej, malarskiej lub jakiegokolwiek innej powłoki, oraz by nie doprowadzić do uszkodzeń mechanicznych produktów
Przy załadunku/rozładunku arkuszy blach dachowych i płyt warstwowych należy pamiętać iż nie wolno przesuwając po sobie arkuszy, aby nie uszkodzić powłoki lakierniczej.
5. Do przenoszenia i załadunku paczek należy używać suwnicy (wyposażonej w zawieszki pasowe) lub wózka widłowego z należytym rozstawem wideł zabezpieczonych przed zarysowaniem i wgnieceniem wyrobu. Rozstaw wideł powinien być dostosowany do długości i ciężaru paczek tak, by przy przenoszeniu/załadowaniu nie następowało nadmierne uginanie paczki.
6. W trakcie rozładunku (przeładunku) należy zastosować wszelkie niezbędne środki bezpieczeństwa oraz przestrzegać przepisów BHP obowiązujących w tym zakresie.
7. W przypadku braku możliwości rozładunku mechanicznego możliwy jest rozładunek ręczny. W tym wypadku należy szczególnie przestrzegać zasad bezpieczeństwa. Podczas rozładunku (przenoszenia) ręcznego nie należy przesuwając kształtowników/paczek po sobie ani podłozu.
8. W przypadku ręcznego załadunku/rozładunku należy zaangażować odpowiednią liczbę osób według zasady: na każdy metr bieżący arkusza przypada 1 osoba. Oznacza to, że arkusz

o długości 4 metrów bieżących powinien być rozładowany przez 4 osoby – po 2 na każdą stronę.

9. Nie dopuszcza się zrzucania produktów z powierzchni skrzyni samochodu, jak również ich ciągnięcia lub toczenia po powierzchni samochodu ani żadnej innej powierzchni.

10. Rozładunek wyrobów należy przeprowadzić analogicznie jak załadunek.

11. BATOR CONSTRUCTIONS Sp. z o.o. zastrzega sobie prawo do odmowy załadunku środka transportu w uzasadnionych przypadkach zagrożenia w ruchu drogowym oraz życia i zdrowia ludzkiego. Z tego tytułu BATOR CONSTRUCTIONS Sp. z o.o. nie ponosi żadnych konsekwencji finansowych i prawnych.

12. Opakowania blach i płyt warstwowych są zabezpieczeniem tylko na czas transportu oraz krótkotrwałego składowania. Blachy ocynkowane i alucynk w fabrycznych opakowaniach mogą być składowane maksymalnie 2 dni od momentu dostarczenia. Natomiast blachy powlekane maksymalnie 3 tygodnie. Przed upływem tego czasu wszystkie blachy muszą być wyjęte z opakowań oraz wysuszone. Blachy ocynkowane oraz alucynk dodatkowo muszą zostać zabezpieczone warstwą oleju konserwującego.

13. Wszystkie arkusze muszą zostać ułożone pod kątem minimum 3 ° w zamkniętym pomieszczeniu, na równym podłożu, na suchych podkładach drewnianych znajdujących się minimum 200 mm od podłoża. Dodatkowo każdy arkusz musi być przełożony suchymi listewkami drewnianymi zapewniającymi swobodną cyrkulację powietrza.

14. Blach nie wolno składować w pobliżu np. nawozów, kwasów i innych agresywnych substancji.

15. Blachy foliowane bezwzględnie muszą być chronione przed wilgocią. W przypadku zawilgocenia blach pokrytych folią musi zostać ona natychmiast usunięta. Blachy foliowane mogą być składowane maksymalnie przez 3 m-ce pod warunkiem że są suche oraz przechowywane w zamkniętych pomieszczeniach chroniących przed promieniowaniem słonecznym. Folia ochronna musi zostać bezwzględnie usunięta przed zamontowaniem blach.

16. Firma BATOR CONSTRUCTIONS Sp. z o.o. nie bierze odpowiedzialności za wystąpienie uszkodzeń powłoki na blachach przechowywanych niezgodnie z powyższymi zasadami.

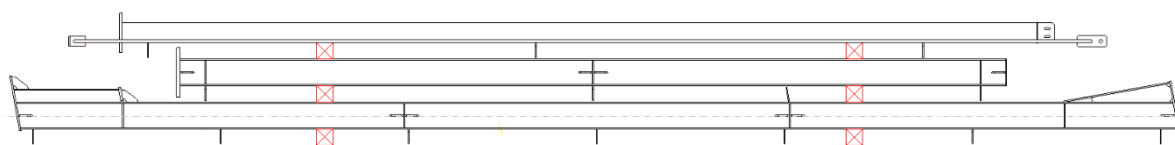
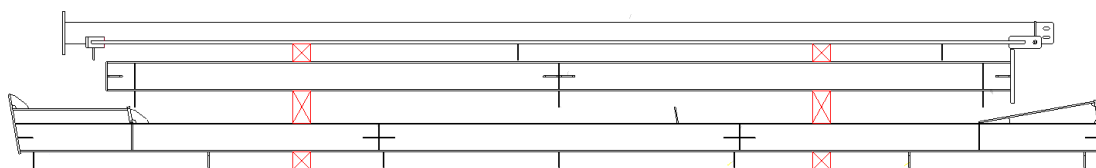
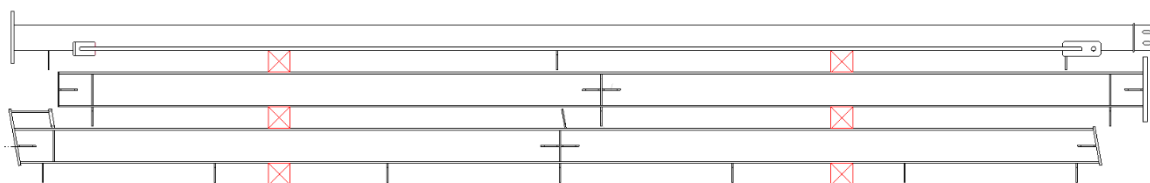
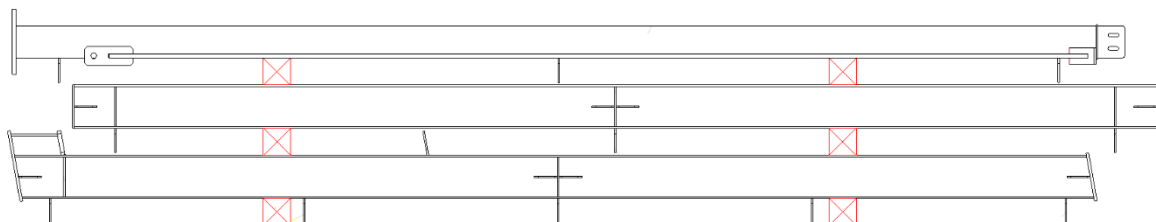
17. Kolejne warstwy produktów w wiązkach powinny być separowane drewnianymi przekładkami.

Poniżej przedstawiamy właściwe składowanie wybranych produktów.

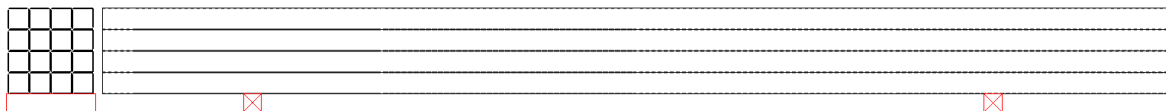
Kolorem czerwonym zostały oznaczone drewniane przekładki.

Na każdym poziomie przekładki powinny być ułożone w tym samym rozstawie. W sposób wskazany na rysunkach.

1. Składowanie konstrukcji stalowych:



2. Składowanie wyrobów stalowych:



Wyroby stalowe mogą być składowane do 2,5 m wysokości.

3. Blachy dachowe, płyty warstwowe:

